


Introduction

Slide n° 2:



Partagez votre opinion sur les déclarations suivantes

Les apprenants ne semblent pas apprendre ce que nous enseignons; certaines structures semblent plus difficiles à apprendre, même lorsqu'ils connaissent les règles.

Co-funded by the Erasmus+ Programme of the European Union

TGSC (tgsc-erasmus.site)

Numéro de projet: 2020-1-UK01-KA204-079059

Activate Windows

Citation

Les apprenants ne semblent pas apprendre ce que nous enseignons; certaines structures semblent plus difficiles à apprendre, même lorsqu'ils connaissent les règles.

Comment cela se déroule

Brainstorming.

Le formateur s'attend à ce que tout le monde ait le temps de lire les phrases, puis les lit à haute voix. Les participants doivent présenter les raisons possibles qui peuvent entraver la compréhension de la grammaire. Pendant le brainstorming, les idées ne sont ni commentées ni évaluées. Une fois la phase de brainstorming terminée, ils sont regroupés ou classés.

Attention

Malgré le fort besoin des apprenants de développer GKSC, de nombreux manuels ne contiennent pas de pratique communicative dirigée, mais contiennent de longues explications grammaticales qui peuvent contenir des préoccupations.

Slide n° 3:

Pourquoi devrions-nous enseigner des règles grammaticales?



Les connaissances explicites sont importantes car c'est ce qui peut guider les apprenants à construire des phrases correctes dans les premières étapes de l'apprentissage.



a. Pourquoi devrions-nous enseigner des règles grammaticales?

Discussion

Comment cela se déroule

Le formateur écrit la question au tableau de salle de classe. Les participants sont divisés en paires. On leur donne quelques minutes pour discuter de la question. Le formateur leur demande ensuite de partager des idées et de discuter du sujet sous différents angles. Après cela, le formateur écrit la citation au tableau de salle de classe, ce qui confirme le fort besoin d'acquérir des connaissances explicites dans la première étape du processus d'apprentissage.


Attention

Il convient de souligner que l'établissement de connaissances explicites devrait être le point de départ du développement du GKSC. La connaissance explicite permet aux apprenants de former des phrases correctes avec des structures grammaticales cibles pendant la pratique. (Annexe 1)

Slide n° 4:

Quels sont les facteurs qui peuvent empêcher la compréhension des règles de grammaire?

<p>01</p> <p>Les règles grammaticales peuvent parfois être longues et complexes. Ils sont souvent exprimés dans un langage difficile, ce qui pourrait empêcher une compréhension claire. →</p>	<p>02</p> <p>Les apprenants ayant une formation académique plus avancée peuvent généralement faire face à de telles règles grammaticales beaucoup mieux que ceux moins expérimentés. →</p>	<p>03</p> <p>Il y a une limite à la quantité d'informations qu'une étudiant peut mémoriser à la fois. →</p>
---	---	--

 Co-funded by the Erasmus+ Programme of the European Union

TGSC (tgsc-erasmus.site)

Numéro de projet: 2020-1-UK01-KA204-079059

b. Quels sont les facteurs qui peuvent empêcher la compréhension des règles de grammaire?

Présentation.

Comment cela se déroule

La question est écrite au tableau de salle de classe. Le formateur peut diviser la classe en grands groupes. Les participants devraient argumenter avec des réponses possibles. Ils peuvent créer de courtes présentations autour des idées auxquelles ils ont pensé et choisir quelqu'un à qui les présenter.

Le but principal de l'exercice est de souligner l'insuffisance de la connaissance consciente des caractéristiques de la langue et les difficultés possibles qui peuvent survenir lors de l'écoute des explications grammaticales. Le formateur rédige les bonnes réponses au tableau de salle de classe pour guider les participants et présenter les idées principales. (Annexe 2)

Attention

Si les connaissances explicites n'ont pas été établies avant le début des activités de pratique de la grammaire, il n'y a aucune raison pour que les apprenants utilisent la fonction cible avec précision pendant la pratique.

Slides n° 5, 6 et 7:



Attention!

NOUS APPRENNONS LES RÈGLES GRAMMATICALES

NOUS CONSTRUISONS UNE CONNAISSANCE EXPLICITE

NOUS ESSAYONS D'APPLIQUER CES RÈGLES PENDANT QUE NOUS PARLONS

Co-funded by the Erasmus+ Programme of the European Union

TGSC (tgsc-erasmus.site)

Numéro de projet: 2020-1-UK01-KA204-079059



Attention!

CET ASPECT EST EXTRÊMEMENT
DIFFICILE À RÉALISER CAR NOUS NE
POUVONS MANIPULER ET CONTRÔLER
QU'UNE TRÈS PETITE QUANTITÉ
D'INFORMATIONS DANS NOTRE MÉMOIRE
DE TRAVAIL.



TGSC (tgsc-erasmus.site)

Numéro de projet: 2020-1-UK01-KA204-079059

Activate Window

**La quantité d'informations que nos apprenants
traitent, stockent en mémoire et utilisent.**

infinitives
grammar
adverbs
interrogatives
nouns
articles
present
exercises
genitive
affirmative
adjectives
speech
relatives
future
tenses



TGSC (tgsc-erasmus.site)

Numéro de projet: 2020-1-UK01-KA204-079059

Citation

Lorsque nous apprenons une langue étrangère avec des règles grammaticales, nous construisons des connaissances explicites composées de concepts et de règles. Nous pouvons essayer d'appliquer ces règles au moment où nous parlons. C'est extrêmement





TGSC - IO2 – Manuel du formateur – SESSION N° 2

difficile car nous ne pouvons manipuler et contrôler qu'une très petite quantité d'informations dans notre mémoire de travail.

Comment cela se déroule

Le formateur montre les diapositives cinq et six au tableau de salle de classe pour améliorer la compréhension des concepts précédemment appris. Le formateur lit à haute voix.

La diapositive suivante illustre l'image claire des multiples processus de pensée que les apprenants peuvent avoir en essayant d'appliquer des règles grammaticales dans la communication en temps réel.

Slide n° 8:



Nous pensons que les règles grammaticales fournies avant la partie pratique devraient, en général, être concises et transparentes.



TGSC (tgsc-erasmus.site)

Numéro de projet: 2020-1-UK01-KA204-079059



Citation

Nous pensons que les règles grammaticales fournies avant la partie pratique devraient, en général, être concises et transparentes.

Jeu de rôle.

Comment cela se déroule



Co-funded by the
Erasmus+ Programme
of the European Union


Le formateur peut diviser les participants en petits groupes et leur donner l'occasion de donner de brèves explications sur les différentes règles grammaticales. Après avoir écouté les explications de l'autre personne, les participants peuvent évaluer par eux-mêmes la clarté et l'exactitude de leur expression.

Slide n° 9:

☰

Quelles sont les étapes qui mèneraient à un apprentissage réussi de la grammaire d'une langue étrangère?

<p>01</p> <p>Nous offrons aux apprenants des explications métalinguistiques ou nous les stimulons à développer eux-mêmes des règles grammaticales.</p> <p>03</p> <p>Une compréhension claire de la grammaire déclenche l'<u>auto-correction</u>.</p>	<p>02</p> <p>Nous permettons aux apprenants de générer des phrases correctes au stade de la formulation et de surveiller leur discours en temps réel.</p> <p>04</p> <p>Nous offrons ensuite aux apprenants suffisamment de temps pour des activités pratiques « contrôlées ».</p>
--	---



Co-funded by the Erasmus+ Programme of the European Union

TGSC (tgsc-erasmus.site)

Numéro de projet: 2020-1-UK01-KA204-079059

c) Quelles sont les étapes qui mèneraient à un apprentissage réussi de la grammaire d'une langue étrangère?

Discussion

Comment cela se déroule

Le formateur divise les participants en paires et leur permet de discuter librement. Dans cinq minutes, les réponses possibles données par les apprenants devraient être partagées avec un grand groupe. Après avoir obtenu les réponses, le formateur rédige les déclarations correctes au tableau de salle de classe.

Slide n° 10:

Quel est le but ultime lorsque nous présentons une nouvelle règle de grammaire?

EXPLICATION

PRATIQUE CONTRÔLÉE

AUTOCORRECTION

LES APPRENANTS SONT CAPABLES DE CONSTRUIRE DES PHRASES CORRECTES DANS LES PREMIÈRES ÉTAPES DE L'APPRENTISSAGE.

Co-funded by the Erasmus+ Programme of the European Union

TGSC (tgsc-erasmus.site)

Numéro de projet: 2020-1-UK01-KA204-079059

Activate Windows

Le formateur présente cette diapositive pour résumer le matériel appris précédemment.

Slide n° 11:

Quelles activités pratiques sont nécessaires pour établir des connaissances explicites?

ACTIVITÉS AXÉES SUR LES CONNAISSANCES

Les activités axées sur les connaissances sont ces exercices de grammaire simples, souvent mécaniques, généralement fournis après la présentation d'une nouvelle règle de grammaire.

Co-funded by the Erasmus+ Programme of the European Union

TGSC (tgsc-erasmus.site)

Numéro de projet: 2020-1-UK01-KA204-079059

Activate Windows



Cette diapositive répond à la question sur les activités qui donnent à l'apprenant la possibilité d'utiliser la fonction de grammaire cible à plusieurs reprises.

Comment cela se déroule

Le formateur écrit la question au tableau de salle de classe et obtient une variété de réponses possibles.

Attention

L'utilisation répétée de la fonction cible peut progressivement aider à consolider les connaissances explicites pertinentes, les rendant plus accessibles pendant la pratique. Cependant, les activités ne doivent pas devenir excessivement répétitives, car cela pourrait compromettre l'implication de l'apprenant. Pour cette raison, il peut être approprié de diviser ces activités en plusieurs leçons.

Slide n° 12:

Activités axées sur les connaissances

- Créez des opportunités pour l'apprenant d'utiliser la fonctionnalité de grammaire cible à plusieurs reprises.
- Ils ne doivent pas devenir excessivement répétitifs.
- Ils devraient disposer de suffisamment de temps pour réfléchir à l'application des connaissances explicites pertinentes.
- Ces activités devraient également offrir des possibilités de rétroaction corrective.

Co-funded by the Erasmus+ Programme of the European Union | TGSC (tgsc-erasmus.site) | Numéro de projet: 2020-1-UK01-KA204-079059

Discussion

Comment cela se déroule

Le formateur demande aux participants de caractériser les fonctions et les caractéristiques possibles des activités axées sur les connaissances. Les participants peuvent être divisés en petits groupes pour avoir de courtes discussions. En deux



minutes, le formateur les invite à partager les idées avec un groupe plus large.

Après avoir obtenu diverses réponses, le formateur écrit les principales caractéristiques au tableau de salle de classe. (Annexe 3)

Attention

Le formateur doit mentionner divers facteurs qui empêchent les activités axées sur les connaissances d'obtenir les meilleurs résultats (p. ex., manque d'occasions de répétition et de rétroaction ou trop de pression sur le temps). (Annexe 4)

Slide n° 13:

Brainstorming

Exemples d'activités axées sur les connaissances
ALFRED MERCIER

> Remplissage des blanc	> Questionnaires à <u>choix</u> multiples	> Sélectionnez des adjectifs, des verbes et des noms
> <u>Combinaison</u> de phrases	> Réorganiser les phrases dans l'ordre chronologique	

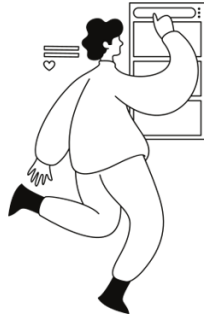
Co-funded by the Erasmus+ Programme of the European Union | TGSC (tgsc-erasmus.site) | Numéro de projet: 2020-1-UK01-KA204-079059

Cette diapositive fournit aux participants des exemples d'activités écrites axées sur les connaissances.

Comment cela se déroule

Le formateur peut demander aux participants de présenter plus d'idées sur le sujet discuté.

Slides n° 14, 15 et 16:



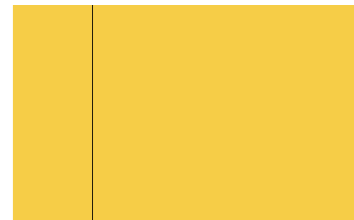
Examinons quelques activités axées sur les connaissances

Remplissez le texte. Mettez les verbes entre parenthèses au le temps verbal correspondant.

À la fin des années 1960, les membres d'une chorale communautaire à Liverpool (1) _____ (se réunir) tous les vendredis à 20h00.m. chantent ensemble. Mais un jour de 1968, il était déjà 8h25 et les chanteurs (2) _____ (pas pour arriver). Ils (3) _____ (d'être) extrêmement chanceux parce qu'à ce moment-là un incendie (4) _____ (détruire) le centre communautaire. Les douze membres de la chorale (5) _____ (avoir) différentes raisons de retarder. Quatre personnes (6) _____ (incapable de démarrer) voitures. Deux personnes (7) _____ (oubliant) la réunion, d'autres membres (8) _____ (pour décider) pour terminer ce avec quoi ils devaient travailler, et une autre personne (9) _____ (pour être) malade.



Combien de phrases pouvez-vous inventer en utilisant les mots dans les cases ci-dessous?



Est-ce que je peux?
Pouvez-vous?


demandez
appeler
donner
tenir
partir
dire
parler
pendre
dire

quelqu'un

quelques détails,
un mesaj,
un message,
J'ai appelé,
au téléphone,
au [nom de la personne]
qui appel,
s'il est à la maison,
encore,
sur le sujet,
votre nom.

s'il te plaît





Chèque les bonnes phrases et corrigez celles qui contiennent des erreurs.

1. IL A DÉCIDÉ DE FAIRE UNE GROSSE OFFRE POUR S'ASSURER DE POUVOIR ACHETER UNE VOTTURE.
2. VOUS AVEZ L'INTENTION DE CONTINUER A AMÉLIORER MON PAROLE EN ANGLAIS.
3. J'AI ÉTÉ CONVAINCU DE POSTULER AU POSTE DE DIRECTEUR ADJOINT.
4. IL EST RECOMMANDÉ DE RÉSERVER UNE TABLE À L'AVANCE.
5. JE VOUS RAPPELLE DE NE PAS CONDUIRE SANS PERMISSION.
6. LES AVOCATS LUI CONSEILLENT D'ASSUMER SA FAUTE.

Co-funded by the Erasmus+ Programme of the European Union | TGSC (tgsc-erasmus.site) | Numéro de projet: 2020-1-UK01-KA204-079059

Ces diapositives fournissent aux participants des exemples d'activités axées sur les connaissances.

Comment cela se déroule

Les participants travaillent en groupe et fournissent de feedback sur les activités inscrites au tableau de sale de classe.

Cette partie de la session pourrait comprendre l'analyse d'une page avec un contenu grammatical à partir d'un manuel typique et une évaluation de la quantité d'informations, d'activités et de procédures fournies dans le manuel afin de développer des connaissances solides et explicites, nécessitant des procédures et des activités supplémentaires. Cette page pourrait être sélectionnée par les personnes qui dirigent la session afin qu'elle soit pertinente par rapport au contexte.

Slide n° 17:

Comment transformer la phrase ?

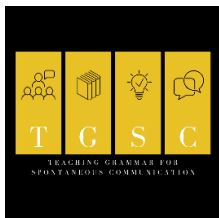
« Réécrire une phrase (à la voix active, avec deux compléments) à la voix passive signifie que l'un des deux compléments devient un sujet et l'autre reste un complément. Ce qui devient le sujet dépend de ce sur quoi vous voulez mettre l'accent. »



La dernière diapositive donne l'exemple d'une explication grammaticale complexe qui peut causer des difficultés aux apprenants.

Comment cela se déroule

Le formateur demande aux membres du groupe de travailler ensemble et de faciliter la compréhension du concept grâce à des explications plus simples mais captivantes.



Annexe 1.

Au fur et à mesure que les apprenants continuent d'utiliser des connaissances explicites pour former de nouvelles phrases tout au long de la pratique, GKSC **peut progressivement se développer**. Il convient toutefois de noter que ces connaissances explicites n'ont pas beaucoup de valeur pour les apprenants et que ce qui peut finalement favoriser le développement de GKSC est la pratique qui suit l'établissement initial de connaissances explicites. En général, les enseignants peuvent promouvoir le développement de GKSC en **séquençant les activités pratiques** afin que l'attention accordée à la mise au point sur les caractéristiques grammaticales soit disponible au fur et à mesure que la pratique se déroule.

Annexe 2.

Les règles grammaticales peuvent parfois être **longues et complexes**. Ils sont souvent exprimés dans une **langue difficile** et nécessitent parfois une connaissance préalable des éléments de base de la grammaire ou de la terminologie spécialisée. Alors que les apprenants qui ont plus d'expérience ou une formation académique plus solide peuvent généralement faire face à de telles règles grammaticales, les apprenants moins expérimentés peuvent ne pas toujours être en mesure de comprendre exactement. Même si une certaine compréhension est obtenue, des règles trop longues et compliquées peuvent être inaccessibles pendant les activités de pratique, car il y a une limite à la quantité d'informations qu'un apprenant peut assimiler à un moment donné. Cela peut avoir un impact sur la capacité de l'apprenant à mettre en œuvre des règles grammaticales pendant les activités de pratique.

Annexe 3.

Les activités axées sur les connaissances devraient également offrir des possibilités de **feedback corrective**. En effet, comme expliqué ci-dessus, des erreurs sont probables à ce stade de la pratique, et la rétroaction corrective peut aider les apprenants à comprendre et donc à acquérir des connaissances explicites plus précises.

En outre, les activités axées sur les connaissances **ne devraient pas nécessiter trop de pression de temps**. En effet, l'accès à des connaissances explicites pertinentes peut encore être lent et nécessiter beaucoup d'efforts, et donc l'apprenant peut ne pas être





en mesure d'y accéder sous la pression du temps. **Les activités grammaticales écrites** impliquent généralement un faible degré de pression temporelle, de sorte que des activités idéales axées sur la connaissance peuvent être effectuées, en particulier pour les premiers stades de la pratique. **Les activités orales**, telles que **les exercices de grammaire**, qui impliquent une simple manipulation des caractéristiques grammaticales, peuvent également être appropriées, à condition qu'ils donnent suffisamment de temps pour accéder aux connaissances explicites pertinentes.

Annexe 4

Les connaissances explicites nécessaires doivent être disponibles avant le début de la pratique. Si ces connaissances sont trop **vagues ou inexactes**, l'apprenant peut **être contraint de compter sur ses propres ressources** pour accomplir des tâches pratiques, ce qui rend la tâche inutile. Un autre facteur qui a été discuté dans la section précédente est que les activités ne doivent pas devenir excessivement **répétitives**, car les activités répétitives peuvent **déconnecter** les apprenants de l'activité. En outre, les activités axées sur les connaissances ne devraient pas être trop **faciles ou trop difficiles**; ils devraient être présentés au niveau de compétence des apprenants, en les stimulant et en les mettant au défi. Les **exemples obscurs** et les phrases qui nécessitent la compréhension d'une langue complexe (par exemple, un vocabulaire plus avancé) doivent être évités. Enfin, le manque de pratique suffisante peut également être un réel problème.

